

V Seminário de Integração
Pesquisa, Extensão, Cultura,
Inovação e Tecnologia



V SIPEC
Unespar

04, 05 e 06
de novembro
de 2024

27 e 28 de agosto – Minicursos

04 a 06 de novembro – Evento presencial

13 de novembro – Comunicações PIBIC-EM

Reitora: Salete Paulina Machado Sirino

Vice-Reitor: Edmar Bonfim de Oliveira

Pró-Reitora de Administração e Finanças: Helena de Oliveira Leite

Pró-Reitora de Ensino de Graduação: Marlete dos Anjos Silva Schaffrath

Pró-Reitora de Extensão e Cultura: Rosimeiri Darc Cardoso

Pró-Reitor de Gestão de Pessoas e Desenvolvimento: Valderlei Garcia Sanches

Pró-Reitor de Pesquisa e Pós-Graduação: Carlos Alexandre Molena Fernandes

Pró-Reitor de Planejamento: Sydnei Roberto Kempa

Pró-Reitora de Políticas Estudantis e Direitos Humanos: Andréa Lúcia Sério Bertoldi

PRÓ-REITORIA DE EXTENSÃO E CULTURA

Pró-Reitora de Extensão e Cultura: Rosimeiri Darc Cardoso

Diretor de Extensão: Sérgio Carrazedo Dantas

Diretora de Cultura: Marcia Cristiane Dall'Oglio de Moraes

Chefe de Divisão de Extensão: Cleber Broietti

Assessora Técnica: Merline Cristina Faustino

Analistas de Sistemas: José Roberto de Góes Gomes

Estagiário: Arthur Ribeiro Guirro

PRÓ-REITORIA DE PESQUISA E PÓS-GRADUAÇÃO

Pró-Reitor de Pesquisa e Pós-Graduação: Carlos Alexandre Molena Fernandes

Diretora de Pesquisa: Thaís Gaspar Mendes da Silva

Diretor de Pós-Graduação: André Acastro Egg

Diretor de Editoração: Felipe de Almeida Ribeiro

Assessora Técnica: Vivian Cabral Arruda

Assessor Técnico: Heric Garcia de Moraes

Agente universitário: Nicolas Ratigueri Pazzini

Divisão de Pesquisa: Adéli Bortolon Bazza

Divisão de Iniciação Científica: Suzana Pinguello Morgado

Divisão de Inovação e Tecnologia: Lucimary Afonso dos Santos

Divisão de Pós-Graduação: Matheus Amarante do Nascimento

Divisão da Editoração: Maria Teresa Martins Fávero

Divisão da Editoração: Paula Vizaco Rigo Cuéllar Tramujas

Estagiária: Camila Alexandre Vieira



Dados referentes a setembro de 2024

Agentes universitários efetivos: 219

Agentes Universitários CRES: 54

Total de Docentes efetivos: 638

Doutores: 483

Mestres: 116

Especialistas/Graduados: 39

Total de Docentes Contrato em Regime

Especial (CRES): 372

Doutores: 207

Mestres: 142

Especialistas/Graduados: 19

Cursos de Graduação: 80, sendo 37 cursos de bacharelado,
40 cursos de licenciatura e 03 Tecnólogos.

Estudantes de Graduação: 8791

Programas de Pós-Graduação Stricto-sensu: 13 Cursos de
Mestrado e 1 Curso de Doutorado

Estudantes de Pós-Graduação Stricto-sensu: 536 alunos



A cada ano, a Universidade Estadual do Paraná tem demonstrado seu crescimento, o que pode ser observado de muitas formas, sobretudo o avanço qualitativo de seus cursos, de Graduação e de Pós-Graduação. O avanço conquistado está diretamente relacionado ao compromisso da comunidade acadêmica, no desenvolvimento de suas atividades de ensino, de pesquisa, de extensão, de cultura e de inovação. A universidade avança na medida em que há agentes universitários(as), docentes e acadêmicos(as) dedicados à produção de conhecimento, nas suas mais diferentes áreas, com o intuito de contribuir com a sociedade paranaense, com a qual dialoga no cumprimento de sua função social, oferecendo uma formação humanizada, em que conhecimento científico caminha lado a lado com a promoção de uma sociedade mais justa e solidária, a fim de que todos e todas possam chegar à realização de

seus sonhos.

No cumprimento de sua função social, a interlocução entre ensino, pesquisa e extensão proporciona a socialização das experiências vivenciadas no desenvolvimento de suas atividades acadêmicas, com a comunidade onde os campi estão inseridos. Nessa troca de experiências, novos olhares e novos caminhos se abrem para a proposição de outros estudos, pesquisas e de oportunidades de envolvimento com a sociedade.

Avançamos na democratização do acesso institucional com a consolidação das políticas de cotas nos Cursos de Graduação, a implementação de ações afirmativas de acesso em todos os Programas de Pós-graduação, nos Concursos Públicos e nos Processos Seletivos Simplificados para docentes e agentes universitários(as). Além das políticas de acesso, ampliamos as ações de permanência, com destaque para o significativo aumento de bolsas com critérios socioeconômicos de seleção, a criação do Auxílio Alimentação e do Programa de Refeições Subsidiadas, que promoveram a segurança alimentar nos nossos sete campi, enquanto projetos de novos restaurantes universitários e moradias estudantis estão em curso.

Investimos também nos processos de inclusão educacional com a regulamentação de procedimentos institucionais de acessibilidade pedagógica e comunicacional e com a contratação de profissionais da equipe de Atendimento Educacional Especializado.



Sistematizamos o Programa de Apoio Emocional – CEDH Acolhe, os procedimentos de prevenção e enfrentamento a violências contra grupos vulneráveis, e produzimos centenas de ações de ensino, pesquisa e extensão com foco na educação em direitos humanos nos âmbitos regional, nacional e internacional, com destaque para a publicação de materiais educativos da campanha permanente de Educação em Direitos Humanos: Unespar + Inclusiva.

Conforme podem ser observados, os dados informados falam por si, registrando o aumento significativo de projetos de pesquisa, de envolvimento da comunidade acadêmica na orientação de iniciação científica em suas modalidades, bem como a consolidação dos Grupos de Pesquisa e das Revistas Científicas publicadas pela Unespar. Estamos avançando também na proposição de novos Programas de Mestrado e Doutorado, tomando como pressuposto as experiências na aprovação dos programas já existentes.

Da mesma maneira, a extensão apresenta grande avanço na proposição de ações, nas suas diferentes modalidades extensionistas, tendo em vista a inserção da extensão nos cursos de graduação, conforme legislação vigente. Por sua vez, a cultura tem sido evidenciada em todos os campi, com destaque para a concessão das Bolsas de Iniciação à Produção Artístico-Cultural,

financiadas com recursos próprios para fomentar a arte e cultura em nosso estado. Destacamos como fundamental, a realização do 1º Festival de Arte e Cultura da Unespar, realizado no campus de Paranavaí, com o envolvimento dos demais campi, das instituições parceiras e da comunidade em geral.

Desta maneira, o V Seminário de Integração: Pesquisa, Extensão, Cultura e Inovação Tecnológica – SIPEC, que congrega o X Encontro Anual de Iniciação Científica, o VII Encontro Anual de Extensão e Cultura, o V Encontro Anual de Iniciação Tecnológica e Inovação e o II Encontro Anual de Iniciação Científica do Ensino Médio, acontece nos dias 04 a 06 de novembro, com a temática “Pesquisa, Extensão e Cultura: caminhos para a inovação, sustentabilidade e desenvolvimento humano e social”.

Queremos reafirmar o compromisso da Unespar com o desenvolvimento da pesquisa, da extensão, da cultura e da inovação tecnológica, como demonstram os dados apresentados neste caderno do V SIPEC, com vistas à qualificação de suas ações, em prol do desenvolvimento social, cultural e econômico. Continuaremos avançando, em busca de consolidar cada vez mais a Unespar como instituição pública, gratuita, de qualidade e verdadeiramente inclusiva.

Salete Paulina Machado Sirino
Reitora da Unespar



A PESQUISA NA UNESPAR



A política para a Pesquisa na Unespar está voltada para a geração e difusão de conhecimentos científicos, artísticos e tecnológicos em todos os campos do saber, de forma a atender às demandas sociais locais, regionais, nacionais e internacionais, a fim de promover a democracia, a diversidade humana e o desenvolvimento sustentável (RESOLUÇÃO n° 09/2020 - CEPE/Unespar).

A pesquisa é uma atividade primordial da Unespar, indissociada do ensino, da extensão e da cultura. Oriunda das necessidades históricas e sociais, objetiva produzir e promover o conhecimento, a tecnologia, a arte e a inovação, nas diferentes áreas de atuação.

Para o desenvolvimento de atividades de pesquisa os pesquisadores podem organizar-se da seguinte forma:

- a) coordenador de Projeto de Pesquisa;
- b) integrante de Projeto de Pesquisa (vinculado ou não a Grupo de Pesquisa);
- c) líder de Grupo de Pesquisa da Unespar - registrado na Unespar e no CNPq; e
- d) membro de Grupo de Pesquisa da Unespar - registrado na Unespar e no CNPq.

<i>Campus</i>	Quantidade de projetos
Apucarana	66
Campo Mourão	116
Curitiba I	63
Curitiba II	89
Paranaguá	62
Paranavaí	104
União da Vitória	71
TOTAL GERAL	571

Fonte: Divisão de Pesquisa e Pós-Graduação dos campi da Unespar (setembro de 2024).

**GRUPOS DE PESQUISA (GP) REGISTRADOS
NA UNESPAR E CERTIFICADOS NO
DGP/CNPQ**

<i>Campus</i>	Grande área de conhecimento CNPq	Quantidade por Grande Área	Quantidade Total
Apucarana	Ciências Humanas	2	4
	Ciências Sociais Aplicada	1	
	Linguística, Letras e Artes	1	
Campo Mourão	Ciências Exatas e da Terra	2	19
	Ciências Humanas	10	
	Ciências Sociais Aplicadas	2	
	Linguística, Letras e Artes	4	
Curitiba I	Engenharias	1	8
	Ciências Humanas	2	
	Linguística, Letras e Artes	6	
Curitiba II	Ciências da Saúde	2	12
	Linguística, Letras e Artes	10	
Paranaguá	Ciências Biológicas	2	8
	Ciências Humanas	4	
	Ciências Sociais Aplicadas	1	
	Linguística, Letras e Artes	1	
Paranavaí	Ciências da Saúde	3	15
	Ciências Humanas	10	
	Ciências Sociais Aplicadas	2	
União da Vitória	Ciências Biológicas	1	8
	Ciências Exatas e da Terra	1	
	Ciências Humanas	6	
TOTAL GERAL		74	

Fonte: Diretoria de Pesquisa/PRPPG (setembro de 2024).



PROGRAMAS DE INICIAÇÃO CIENTÍFICA E INICIAÇÃO EM DESENVOLVIMENTO TECNOLÓGICO E INOVAÇÃO (IC & ITI) NA UNESPAR



Os programas de Iniciação Científica (IC) e de Iniciação em Desenvolvimento Tecnológico e Inovação (ITI) na Unespar são regulamentados pela Resolução 079/2022 - CEPE/Unespar. Esses programas consistem em um conjunto de ações destinadas a criar condições favoráveis para o desenvolvimento do pensamento científico, a iniciação à pesquisa, ao desenvolvimento e à transferência de novas tecnologias e inovações. Por meio desses programas, são ofertados:

- Iniciação Científica: voluntário (PIC) e com bolsa (PIBIC);
- Iniciação Científica nas Ações Afirmativas: com bolsa (PIBIC-Af);
- Iniciação Científica para o Ensino Médio: voluntário (PIC-EM) e com bolsa (PIBIC-EM);
- Iniciação em Desenvolvimento Tecnológico e Inovação: voluntário (PITI) com bolsa (PIBITI).

Todo o processo é coordenado pela Pró-Reitoria de Pesquisa e Pós-Graduação (PRPPG), por meio da Diretoria de Pesquisa e suas Divisões de Iniciação Científica e de Tecnologia e Inovação, com o apoio do Comitê Assessor Local de IC & ITI (CALIC). Nos campi, a gestão dos programas está vinculada à estrutura da Divisão de Pesquisa e Pós-Graduação, representada pela coordenação de IC & ITI, e também conta com a assessoria do Comitê Assessor de Campus (CAC).

<i>Campus</i>	Total geral/campus	Programa	Total por programa	Modalidade	Total por modalidade
Apucarana	20	IC	19	bolsistas	13
				voluntários	6
		IC – EM	1	bolsistas	1
Campo Mourão	76	IC	63	bolsistas	46
				voluntários	17
		ITI	8	bolsistas	6
				voluntários	2
		IC – EM	5	bolsistas	5
Curitiba I	16	IC	16	bolsistas	13
				voluntários	3
Curitiba II	47	IC	47	bolsistas	39
				voluntários	8
Paranaguá	45	IC	38	bolsistas	36
				voluntários	2
		ITI	5	bolsistas	4
				voluntários	1
		IC - EM	2	bolsistas	2
Paranavaí	84	IC	72	bolsistas	59
				voluntários	13
		ITI	5	bolsistas	5
		IC - EM	7	bolsistas	7
União da Vitória	33	IC	30	bolsistas	18
				voluntários	12
		ITI	2	bolsistas	2
		IC - EM	1	bolsistas	1
TOTAL GERAL UNESPAR			321		



**PESQUISAS DE IC, POR PROGRAMA E
GRANDE ÁREA DE CONHECIMENTO,
EDIÇÃO 2023-2024**



Programa	Grande Área de Conhecimento/CNPq	Quantidade	Total
PIBIC Bolsa CNPq	Ciências Biológicas	3	33
	Ciências da Saúde	3	
	Ciências Exatas e da Terra	4	
	Ciências Humanas	6	
	Ciências Sociais Aplicadas	6	
	Engenharias	1	
	Linguística, Letras e Artes	10	
PIBIC-Af Bolsa CNPq	Ciências Biológicas	2	25
	Ciências da Saúde	6	
	Ciências Exatas e da Terra	1	
	Ciências Humanas	11	
	Ciências Sociais Aplicadas	1	
	Linguística, Letras e Artes	4	
PIBIC Bolsa Fundação Araucária	Ciências Biológicas	13	148
	Ciências da Saúde	11	
	Ciências Exatas e da Terra	10	
	Ciências Humanas	50	
	Ciências Sociais Aplicadas	14	
	Engenharias	1	
	Linguística, Letras e Artes	49	
PIBIC Bolsa Unespar	Ciências Biológicas	2	18
	Ciências da Saúde	3	
	Ciências Humanas	3	
	Ciências Sociais Aplicadas	3	
	Engenharias	1	
	Linguística, Letras e Artes	6	



**PESQUISAS DE IC, POR PROGRAMA E
GRANDE ÁREA DE CONHECIMENTO,
EDIÇÃO 2023-2024**



PIBIC-Ensino Médio Bolsa Unespar	Ciências Biológicas	1	16
	Ciências Exatas e da Terra	1	
	Ciências Humanas	13	
	Linguística, Letras e Artes	1	
PIC voluntárias (sem bolsa)	Ciências Biológicas	9	61
	Ciências da Saúde	1	
	Ciências Exatas e da Terra	6	
	Ciências Humanas	19	
	Ciências Sociais Aplicadas	10	
	Linguística, Letras e Artes	16	
Total Geral	301		

Fonte: Diretoria de Pesquisa/PRPPG (setembro de 2024).



**PESQUISAS DE ITI, POR PROGRAMA E
GRANDE ÁREA DE CONHECIMENTO,
EDIÇÃO 2023-2024**



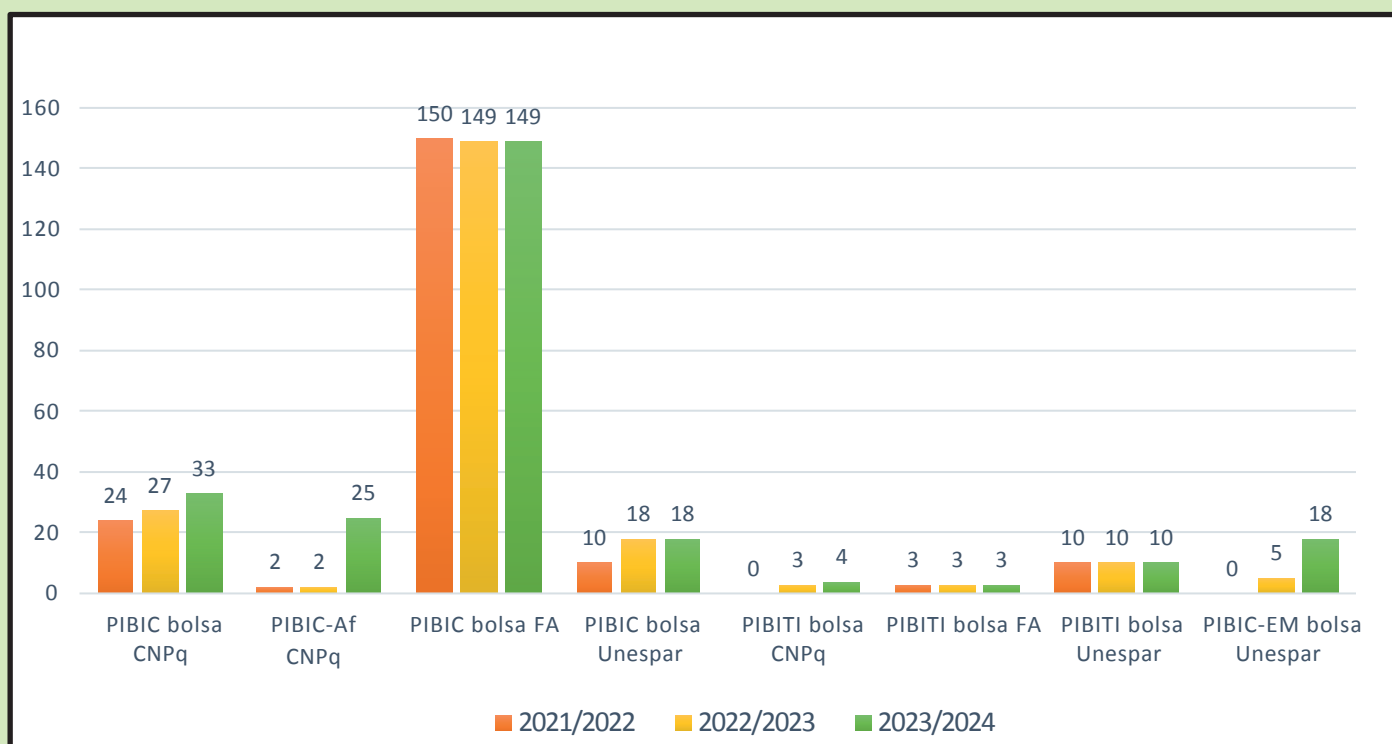
Programa	Grande Área de Conhecimento	Quantidade	Total
PIBITI Bolsa Fundação Araucária	Ciências Biológicas	1	3
	Ciências da Saúde	1	
	Ciências Sociais Aplicadas	1	
PIBITI Bolsa CNPq	Ciências da Saúde	1	4
	Ciências Exatas e da Terra	1	
	Ciências Humanas	2	
PIBITI Bolsa Unespar	Ciências Biológicas	3	10
	Ciências da Saúde	1	
	Ciências Exatas e da Terra	2	
	Ciências Humanas	1	
	Ciências Sociais Aplicadas	2	
	Linguística, Letras e Artes	1	
Voluntárias	Ciências Biológicas	1	3
	Ciências Humanas	2	
Total Geral		20	

Fonte: Diretoria de Pesquisa/PRPPG (setembro de 2024).

Na edição 2023-2024, foram distribuídas 260 bolsas de IC & ITI, sendo: 200 PIBIC (com 1 projeto não concluído na modalidade bolsista), 25 PIBIC-Af, 18 PIBIC-EM (com 2 projetos não concluídos na modalidade bolsista) e 17 PIBITI. Comparando com a edição anterior (2022-2023), houve um aumento total de 43 bolsas, com destaque para:

- 6 bolsas PIBIC CNPq (de 27 para 33)
- ;
- 23 bolsas PIBIC-Af CNPq (de 2 para 25);
- 1 bolsa PIBITI CNPq (de 3 para 4);
- 13 bolsas PIBIC-EM Unespar (de 5 para 18)

Programas de IC & ITI (com bolsa) - Ciclos 2021/2022 a 2023/2024



Fonte: Diretoria de Pesquisa/PRPPG (2024).

O acompanhamento de egressos de IC & ITI na Unespar visa manter o elo entre os egressos e a Universidade, possibilita conhecer o perfil dos egressos da Unespar e contribui para a construção de diagnóstico detalhado dos Programas de IC & ITI e de seus resultados. Essa ação é considerada prioridade estratégica para a gestão institucional da Pesquisa, com vistas ao fortalecimento da IC & ITI. Ademais, auxilia no processo de avaliação quantitativa e qualitativa, a fim de estimular uma política institucional que amplie a participação de docentes e discentes em projetos de pesquisa. Tais registros também contribuem para a política de financiamento das pesquisas, de forma a permitir a avaliação/ampliação das cotas de bolsas.

Egressos do ciclo 2021-2022:

- Inserção profissional e acadêmica:

Dentre os 67 alunos que responderam ao questionário para egressos, a maioria (73,10%) têm entre 20 e 25 anos de idade, 16,4% do total das pesquisas desenvolvidas foram na modalidade voluntária e cerca de 54% participou em apenas uma edição dos programas e, aproximadamente 6% deles desenvolveu pesquisas em Iniciação em Desenvolvimento Tecnológico e Inovação.

Os campi com maiores demandas foram Curitiba II (29,9%), seguido de Paranaguá (17,9%) de Paranaíba (16,4%) e, aproximadamente 61% dos alunos que participaram da IC & ITI continuaram/continuam desenvolvendo atividades de pesquisa, por meio do ingresso em programas de Pós Graduação e/ou desenvolvimento de TCC.

Aproximadamente 26% em programas de Pós-Graduação, Lato ou Stricto Sensu, sendo que 14,93% desses receberam/recebem bolsa. A maioria afirmou que a participação nos programas de IC & ITI contribuiu para o acesso aos programas, seja pela pontuação nos currículos, oriunda das publicações, seja pela vivência que a pesquisa proporcionou. Além disso, foram apontados outros benefícios da participação nos programas como por exemplo o desenvolvimento da escrita acadêmica e a formação de pensamento crítico. Ainda, cerca de 27% relataram participar de Grupos de Pesquisa cadastrados no CNPq após sua participação na Iniciação Científica.

Considerando a atuação profissional, cerca de 90% avaliaram como relevante a contribuição do Programa de Iniciação Científica e/ou Iniciação em Desenvolvimento Tecnológico e Inovação na sua atividade atual. As áreas de conhecimento com maiores percentuais de pesquisas desenvolvidas foram 'Linguística, Letras e Artes' e 'Ciências Sociais Aplicadas' com 41,8% e 20,9% respectivamente.



Egressos do ciclo 2022-2023:

- Disseminação dos resultados das pesquisas, a partir dos Relatórios Finais:

PIC/PIBIC: O programa finalizou com 252 pesquisas, sendo 57 na modalidade voluntária e 195 com bolsa. As pesquisas distribuíram-se da seguinte forma pelos campi: 5,56% em Apucarana, 20,63% em Campo Mourão, 5,16% em Curitiba I, 11,90% em Curitiba II, 18,25% em Paranaguá, 29,37% em Paranavaí e 9,13% em União da Vitória. Considerando a área de vinculação das pesquisas, 32,14% delas foram desenvolvidas em Ciências Humanas seguida de Linguística Letras e Artes com 28,97%, Ciências Biológicas com 14,29%, Ciências Sociais Aplicadas com 9,52%, Ciências Exatas e da Terra e Ciências da Saúde com 6,35% em cada uma delas e 2,38% nas Engenharias. Aproximadamente 62% dos estudantes divulgaram os resultados da pesquisa exclusivamente no IV SIPEC, 36% fizeram a divulgação em outros eventos, além do SIPEC, sendo alguns destes eventos, internacionais e, 2% divulgaram apenas em eventos relacionados à área.

PITI/PIBITI: O programa contou com 18 projetos de pesquisa, dos quais 16 foram desenvolvidos com bolsa e 2 na modalidade voluntária. Considerando a distribuição por Campus, temos: 5,56% em Apucarana, 11,11% em Campo Mourão, 5,56% em Curitiba II, 38,89% em Paranaguá, 33,33% em Paranavaí e 5,56% em União da Vitória. As pesquisas contemplaram as áreas de Ciências da Saúde com 11,11%, Ciências Biológicas com 33,33%, Ciências Sociais Aplicadas com 22,22%, Ciências Humanas com 16,67%, Ciências Exatas e da Terra com 5,56% e Engenharias com 11,11%.

A divulgação dos resultados das pesquisas se deu, na sua totalidade, no IV SIPEC em 2023.

PIC/PIBIC-EM: O programa contou com a participação de 5 alunos do Ensino Médio e todos receberam bolsas institucionais. As pesquisas contemplaram as áreas de Ciências Biológicas e Ciências Exatas e da Terra com 20% em cada uma delas e Ciências Humanas com 60% e estavam distribuídas entre os campi de Campo Mourão (60%) e Paranavaí (40%).

Todos os participantes divulgaram suas pesquisas no IV SIPEC (2023) e, 2 pesquisas também foram disseminadas em eventos próprios da área a qual a pesquisa se vinculava.

- Inserção profissional e acadêmica:

O estudo sobre a inserção profissional e acadêmica, realizado por meio da análise de dados coletados via formulário eletrônico direcionado a todos os discentes que participaram do Programa de IC & ITI 2022/2023, ainda se encontra em fase de desenvolvimento. A divulgação será feita na página da PRPPG e no caderno de dados de 2025.

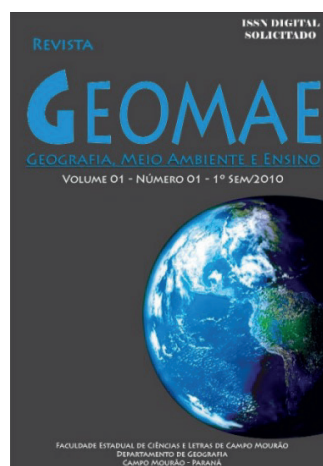


O Portal de Periódicos online da Unespar tem por objetivo propiciar a visualização de todas as publicações da Unespar em um mesmo espaço virtual, bem como garantir o armazenamento dos dados e a preservação digital de todo conteúdo. As informações do Portal estão disponíveis no link: <https://periodicos.unespar.edu.br/>.



Campus
Campo Mourão

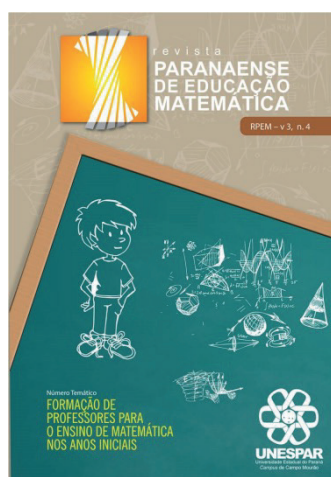
Educação e Linguagens
ISSN 2238-6084
Áreas
Ensino / Linguística e
Literatura



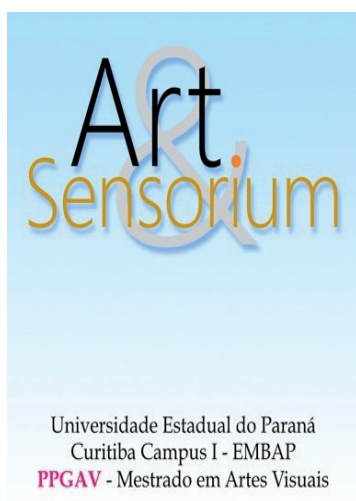
Campus
Campo Mourão
GEOMAE
ISSN 2178-3306
Áreas
Geografia / Ciências
Ambientais



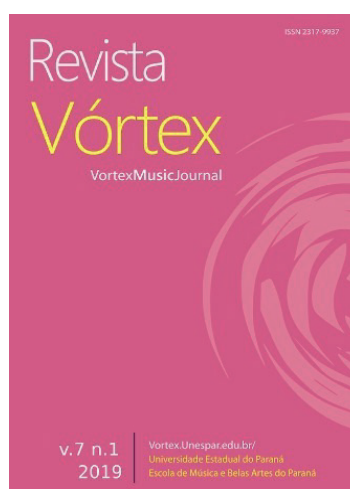
Campus
Campo Mourão
NUPEM
ISSN 2176-7912
Áreas
Educação / História



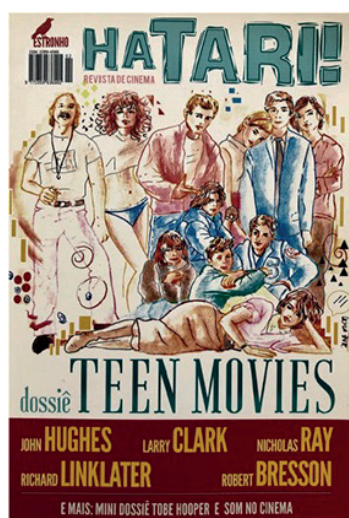
Campus
Campo Mourão
Revista Paranaense
de Educação Matemática
ISSN 2238-5800
Áreas
Ensino / Matemática



Campus
Curitiba I
Art&Sensorium - Revista
Interdisciplinar
Internacional de Artes
Visuais
ISSN 2358-0437
Área
Artes



Campus
Curitiba I
Revista Vórtex
ISSN 2317-9937
Áreas
Artes / Música



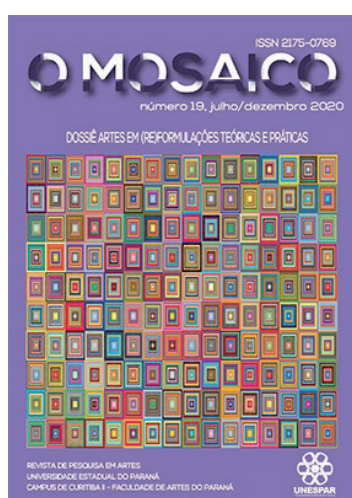
Campus
Curitiba II
Hatari! (Descontinuada)
ISSN 2675-0783
Áreas
Artes / Cinema



Campus
Curitiba II
InCantare
ISSN 2317-417X
Áreas
Interdisciplinar



PERIÓDICOS UNESPAR



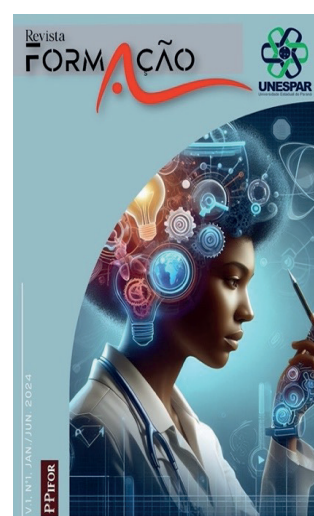
Campus
Curitiba II
O Mosaico
ISSN 2175-0769
Áreas
Linguística e Literatura



Campus
Paranaguá
Revista Americana de
Empreendedorismo e
Inovação
ISSN 2674-7170
Áreas
Ciências Sociais
Aplicadas / Administração



Campus
Curitiba II
Revista Científica FAP
ISSN 1980-5071
Áreas
Comunicação e
Informação



Campus
Paranavaí
Revista Formação
ISSN: 2966-1455
Áreas
Ensino / Educação



PERIÓDICOS UNESPAR



Campus
Paranavaí
Saúde e Comunidade
ISSN 2764-4421
Área
Ciências da Saúde



Campus
União da Vitória
Luminária
ISSN 2359-4373
Área
Educação



Campus
União da Vitória
Ensino & Pesquisa
ISSN 2359-4381
Áreas
Ensino / Educação



Campus
União da Vitória
Revista Paranaense
de Filosofia
ISSN 2763-9657
Áreas
Ciências Humanas /
Filosofia



PROGRAMAS DE PÓS-GRADUAÇÃO STRICTO SENSU NA UNESPAR



Relação de cursos de Pós-Graduação Stricto Sensu na Unespar

Programa de Mestrado/Doutorado	Sigla	Campus	Modalidade	Ano de aprovação
Mestrado/Doutorado Profissional em Ensino de História	PROFHISTÓRIA	Campo Mourão	Profissional	2015 2023
Mestrado em Artes Visuais	PPGAV	Curitiba I	Acadêmico	2023
Mestrado em Enfermagem em Atenção Primária à Saúde	PPGenf-APS	Paranavaí	Acadêmico	2023
Mestrado Profissional em Educação Inclusiva	PROFEI	Apucarana*	Profissional	2020
Mestrado em Música	PPGMUS	Curitiba I	Acadêmico	2018
Mestrado Profissional em Educação Inclusiva	PROFEI	Curitiba I*	Profissional	2020
Mestrado Profissional em Artes	PPGARTES	Curitiba II	Profissional	2018
Mestrado em Cinema e Artes do Vídeo	PPG-CINEAV	Curitiba II	Acadêmico	2018
Mestrado Profissional em Educação Inclusiva	PROFEI	Curitiba II*	Profissional	2020
Mestrado Interdisciplinar: "Sociedade e Desenvolvimento"	PPGSED	Campo Mourão	Acadêmico	2013
Mestrado em Educação Matemática	PRPGEM	Campo Mourão	Acadêmico	2018
Mestrado em História Pública	PPGHP	Campo Mourão	Acadêmico	2018
Mestrado Profissional em Educação Inclusiva	PROFEI	Campo Mourão*	Profissional	2020
Mestrado Ambientes Litorâneos e Insulares	PALI	Paranaguá	Acadêmico	2020
Mestrado Profissional em Educação Inclusiva	PROFEI	Paranaguá*	Profissional	2020
Mestrado Ensino: "Formação Docente Interdisciplinar"	PPIFOR	Paranavaí	Acadêmico	2012
Mestrado Profissional em Educação Inclusiva	PROFEI	Paranavaí*	Profissional	2020
Mestrado em Educação Matemática	PRPGEM	União da Vitória*	Acadêmico	2018
Mestrado Profissional em Educação Inclusiva	PROFEI	União da Vitória*	Profissional	2020
Mestrado Profissional em Filosofia	PROF-FILO	União da Vitória	Profissional	2016

*Programa de mestrado multicampi



Corpo Docente dos PPGs *Stricto Sensu* da Unespar

PPGS <i>Stricto Sensu</i>	Permanente	Colaborador	Total
Mestrado acadêmico	123	16	139
Mestrado profissional	57	04	61
Total	180	20	200

Fonte: Diretoria de Pós-Graduação/PRPPG (setembro de 2024).

Corpo Discente dos PPGs *Stricto Sensu* da Unespar

Nível	Alunos regulares
Mestrado acadêmico	348
Mestrado profissional	188
Doutorado	-
Total	536

Fonte: Diretoria de Pós-Graduação/PRPPG (setembro de 2024).

Distribuição de Bolsas dos PPGs *Stricto Sensu* da Unespar

Nível	CAPES	Fundação Araucária	Unespar	Total
Mestrado acadêmico	39	5	08	52
Mestrado profissional	41	-	05	46
Doutorado	0	0	0	0
Total	80	5	13	98

Fonte: Diretoria de Pós-Graduação/PRPPG (setembro de 2024).



EXTENSÃO E CULTURA NA UNESPAR



A Extensão na Unespar atua na articulação entre ensino e pesquisa, tendo em vista assegurar a interlocução entre a teoria e a prática, bem como entre universidade e sociedade, como forma de democratizar o conhecimento acadêmico. Dessa maneira, os saberes construídos são ampliados e favorecem o percurso de uma formação acadêmica mais sólida.

Para tanto, o desenvolvimento de programas, projetos, cursos e eventos de extensão e cultura abrange as diferentes áreas de conhecimento dos cursos ofertados pela Unespar. Neste caderno, encontram-se as informações relativas às ações de extensão e cultura desenvolvidas na Universidade.

Há que se ressaltar o fato de que, na Unespar, os cursos nas áreas de artes ofertados pelos campi de Curitiba proporcionam a realização de ações de arte e cultura que se expandem para os demais campi, como forma de atender ao direito de cidadania e de formação humanística presentes no contexto da Universidade. Assim, as ações artístico-culturais sensibilizam a comunidade acadêmica sobre a necessidade de se ter uma formação pedagógica e cidadã, interagindo diretamente com a comunidade.

Classificações das ações extensionistas por área de extensão

Número de ações extensionistas em 2024 - Por área de extensão						
Áreas da extensão	Programas	Projetos	Cursos	Eventos	Prestação de Serviços	Total
Comunicação	2	15	0	0	1	18
Cultura	2	96	8	26	0	132
Direitos Humanos e Justiça	1	16	2	3	0	22
Educação	18	301	28	54	1	402
Meio Ambiente	1	16	2	2	0	21
Saúde	1	23	2	3	0	29
Tecnologia de produção	1	24	3	9	0	37
Trabalho	2	28	3	7	1	41
Total	28	519	48	104	3	702

Fonte: PROEC (setembro de 2024).



Classificações das ações extensionistas por *campus* da UNESPAR

Número de ações extensionistas em 2024 - Por <i>campus</i>						
Campus	Programas	Projetos	Cursos	Eventos	Prestação de Serviços	Total
Apucarana	9	94	5	31	1	140
Campo Mourão	3	64	2	2	0	71
Curitiba I	0	49	3	7	0	59
Curitiba II	4	69	3	6	0	82
Loanda	0	2	1	2	0	5
Paranaguá	4	105	11	20	2	142
Paranavaí	0	97	21	33	0	151
União da Vitória	8	39	2	3	0	52
Total	28	519	48	104	3	702

Fonte: PROEC (setembro de 2024).

Quantidade de projetos contemplados com bolsa PIBEX/PIBIS por *campus* na edição 2023/2024

<i>Campus/Projeto</i>	PIBEX	PIBIS
Apucarana	02	01
Campo Mourão	06	05
Curitiba I	02	03
Curitiba II	06	06
Paranaguá	09	10
Paranavaí	08	09
União da Vitória	09	06
Total	42	40

Fonte: PROEC (setembro de 2024).

Distribuição de bolsas/mês por categoria

	Graduandos	Orientadores	Recém-Graduados	Profissionais	Total
PIBIS/PIBEX (FA)	82	0	0	0	82
USF	50	12	13	0	75
UGF	17	26	29	1	73
BIPAC (Unespar)	10	0	0	0	10
Prefeitura de Campo Mourão	2	0	0	0	2
Fundação Araucária	3	1	3	0	7
Total	164	39	45	1	249

Fonte: PROEC (setembro de 2024).

Quantidade de bolsa/mês por categoria por ano

Ano	Graduandos	Orientadores	Recém-Graduados	Profissionais	Total
2019	74	0	0	0	74
2020	72	8	11	73	164
2021	93	3	6	1	103
2022	74	3	0	1	78
2023	149	24	44	6	223
2024	164	39	45	1	249

Fonte: PROEC (setembro de 2024)

Realização

PRPPG

Pró-Reitoria de Pesquisa
e Pós-Graduação

PROEC

Pró-Reitoria de Extensão
e Cultura



UNESPAR
Universidade Estadual do Paraná

Apoio

